

« le Lapsus de Lorand »
Bulletin de liaison du Chœur Roland de Lassus

Opus n° 29 : Hiver 2018

Edito

Dans l'édito n.° 28, Dominique évoquait notre aventure musicale avec la Petite Messe. « Est ce une musique sacrée ou une sacrée musique » se demandait Rossini ? Les choristes répondent - en cœur- les deux, Monsieur le compositeur : c'est bien une messe avec son Kyrie, Gloria, Credo.. mais également une sacrée musique où alternent chœurs religieux, bel canto, piano romantique , fugue, avec quelques modulations inattendue dans une messe. Le chœur Roland de Lassus travaille avec sérieux et dynamisme cette œuvre fabuleuse en association avec la Scola et l'Harmonie d' Angers.

Tout en s'investissant pour ce programme, le chœur a su répondre présent à 2 sollicitations locales : Donner une prestation au CYEL avec Marie Chartier soliste et Denis Guibert pianiste dans le cadre du téléthon . Je les remercie chaleureusement pour leur participation.

Être chœur d'application pour une soirée dans le cadre d'un cours pour les élèves de la classe du conservatoire « formation chef de chœur ».

L'année 2018 s'annonce musicale avec les 3 concerts programmés en avril avec les formations d'Angers, puis le projet de concerts pour les Journées du Patrimoine en septembre.

Très belle année en « chœur ».

Brigitte

Sommaire :

<i>Edito</i>	<i>1</i>
<i>Portraits</i>	<i>2</i>
<i>Le visage</i>	<i>3</i>
<i>Instruments indiens.....</i>	<i>4&5</i>
<i>Photo 21/1 - Images du Musée.....</i>	<i>6</i>
<i>Mots croisés</i>	<i>7</i>
<i>Nos gammes</i>	<i>8</i>

PORTRAITS

En Septembre, le pupitre des altis a accueilli quatre nouvelles chanteuses.

Aujourd'hui, faisons plus ample connaissance avec **MARTINE**.

Originnaire de l'île d'Yeu elle a passé ces trente dernières années à Toulouse Profitant d'une opportunité professionnelle, elle a accepté un poste de contrôleur de gestion au sein du conseil départemental et a ainsi retrouvé sa Vendée natale.

Dès son arrivée, elle a recherché une chorale qui puisse remplacer celle qu'elle venait de quitter « Colophonie » à Colomiers, ville de la banlieue toulousaine, souhaitant retrouver l'ambiance et les bons moments passés là-bas.

EN Juin, elle est venue nous écouter, et sans doute séduite, elle s'est engagée à nous rejoindre.

Elle s'est sentie tout de suite bien accueillie à Roland de Lassus et nous en remercies tous.

« Amoureuse de littérature et fan de jeux de société » elle est toujours en recherche de clubs sympathiques, à l'image de ceux qu'elle a laissés dans le sud-ouest. Si quelqu'un pouvait « l'aiguiller » dans ce domaine, elle en serait ravie !

Marie-Louise

CHRISTINE n'est pas tout à fait nouvelle à RdL puisque cela fait déjà un an qu'elle a intégré le chœur dans le pupitre des sopranes. Elle vient de Nantes où elle a fait toute sa carrière professionnelle, d'abord en tant qu'enseignante, puis dans une fonction administrative à l'université.

Christine a choisi de venir s'installer à Île d'Olonne pour sa retraite, saturée qu'elle était des bruits et de la foule de la ville, après avoir eu un véritable coup de cœur pour le calme et l'environnement des marais...

Des amies lui avaient recommandé 2 chorales : Roland de Lassus et le Noura. L'année dernière, Christine a participé aux deux, puis finalement s'est décidée cette année à rester à Roland de Lassus et à s'inscrire au conservatoire dans le chœur d'adultes.

Christine ne déchiffre pas mais peut suivre une partition. Par contre, une bonne mémoire auditive lui permet de retenir très vite les notes !

C'est une habituée des concerts et depuis plusieurs années, elle fait un ou deux stages durant l'été, qui lui permettent de découvrir du répertoire et d'autres chefs... Comme d'autres à Roland de Lassus, en juillet 2017, elle a fait partie du chœur créé pour le festival de la Lucerne qui a monté la Messe Solennelle de Ste Cécile de Gounod.

Christine a 4 enfants et déjà 3 petites-filles

Micheline

Le visage (Eglise du Boupère)

Document transmis
par Jean Luc

Sur un mur Sud de la reconstruction fin 15^{ème}, au passage entre la 1^{ère} et la seconde travée se distingue un visage à environ 2.70 mètres du sol. Il serait de la période fin 16^{ème} début 17^{ème} peint sur un granit. Ce granit a sans doute été martelé pour y fixer un crépi à une date indéterminée. Les traces blanches qui subsistent sont un crépi de chaux blanche qui bouchent les coups de burin.

L'image actuelle (2016) de 43cm sur 60cm représenterait un moine. Ce n'est qu'une partie de l'image d'origine. L'ensemble peint à l'époque était plus grand et d'une dimension difficile à déterminer aujourd'hui. Un cadre noir puis rougeâtre au-dessus du visage déterminerait le tour de l'ensemble peint.

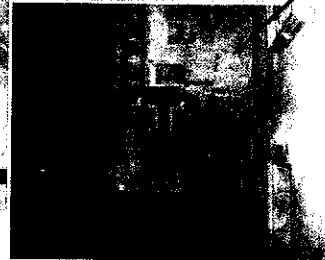


Le visage à sa découverte en 2016



Après un premier nettoyage, juin 2017

Emplacement
dans l'église du Boupère



Après une première restauration (nettoyage) l'image est de 43 cm sur 80 cm. Le regard est légèrement tourné à sa gauche vers ce qu'il tient dans sa main sans doute un livre ouvert ou une plaquette. Il possède autour de la tête un cercle clair le nimbe. Un nimbe est un cercle, un disque de lumière, que les peintres et les sculpteurs placent, autour de la tête de personnage sacré. Les cheveux sont épais, noirs. La tonsure ou la perte de cheveux est importante et incite à penser à la figure d'un moine.

A sa main droite on distingue deux doigts qui tiendraient une crosse. Au-dessus de ses deux doigts un carré (nœud ou douille) enveloppant le bâton d'une crosse. La partie noire pourrait-être (le crosseron). Une volute entourée de feuilles ou d'aspérités diverses. (A confirmer)

Une chape recouvre ses épaules, un manteau ample, sans manches. On ne distingue pas si ce vêtement liturgique descend jusqu'à ses pieds. Devant lui une croix dont on ne voit que la partie horizontale (le Patibulum) et la tête de la croix. Sur la croix sont dessinés des motifs noir difficile à interpréter. Le personnage a un col blanc peut-être brodé.

Son visage est très calme légèrement souriant. Les traits sont fins. Il semble jeune.

Photos et description par Guy BODIN. Il l'a découvert sous un plâtre qui s'est détaché du mur de l'église. Il a entrepris les démarches pour sa restauration et sa mise en valeur. Synthèse provisoire rédigée suite aux discussions avec Julien BOUREAU (Conseil départemental) et Wilfried BOUDE (restaurateur).

Suite du voyage en INDES de Dominique et Micheline :

Ils nous font voyager à travers ces beaux instruments

Le silence du désert n'est rompu que par les sifflements du vent qui sont les vrais inspirateurs de la musique des BHAPAS, KALBELIYAS, LANGAS, MANGANIYARS et autres peuples...pour les chants rituels des uns, et les chants et danses des spectacles populaires des autres.

La plupart de ces communautés musicales fabriquaient par eux-mêmes leurs instruments et les matériaux et techniques employés en disent long sur l'esprit des rythmes et des sonorités qui façonnent la vie ici.

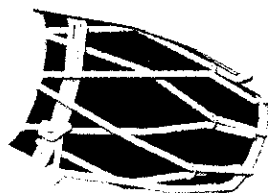
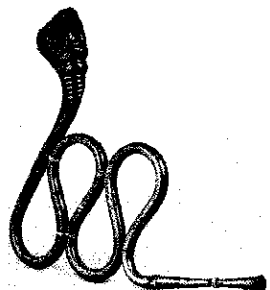


Le kamaycha, joué par les chanteurs professionnels du Manganiar



Le Rawanhatta, le plus ancien, joué avec un archet

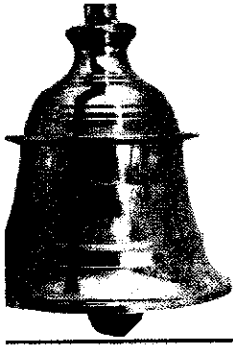
Le Nagfani, en métal



Le Dohol, à deux peaux

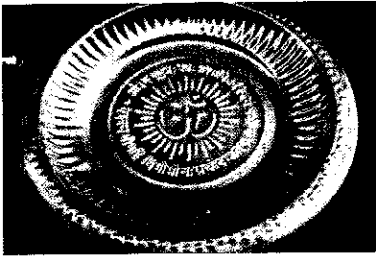
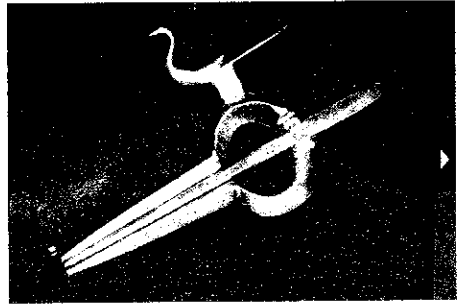
Le Khanjari, utilisé par les femmes de Kalbeylias



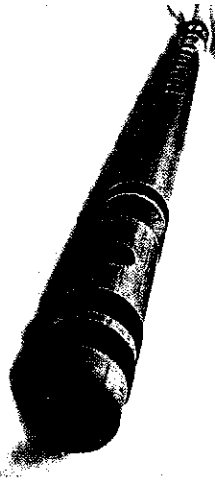


Le Ghandi
(clochette)

Le Morchang
(comme la
guimbarde
bretonne)



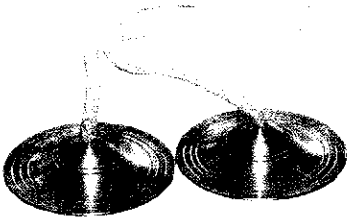
Le Dahli, plateau métallique
pour présenter les mets !



Le Khartal, proche
de nos crotales.

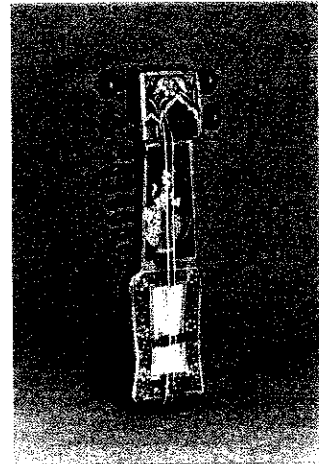


La Bansouri, flûte
en bambou



Le Manjeera au tintement
doux

Le Sindhi Sarangi, joué
surtout par les Langas



Les ghoongroos, fixés sur les chevilles des
danseuses pour marquer les rythmes.





Le 21 janvier, en attendant la répétition avec la Schola à St François d'Assise

Photo Nicky



L'antithèse du Chœur Roland de Lassus

Neveu du banjo, avec d'autres instruments réécrit au saxophone, dans un style glabrous, etc.



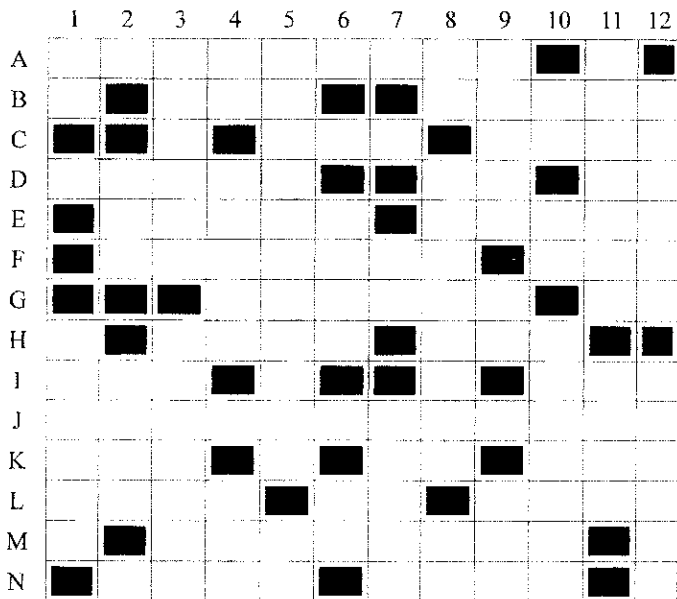
« Sans le Chef, c'est la cacophonie ! »

« Chez RDL, au moins on ne s'ennuie jamais ! »

Images provenant du Fond du Musée de La Roche sur Yon

et adressées par Claude

LE CHÈF. Tu n'as pas de viande.
 Tu n'as pas de viande.
 Tu n'as pas de viande...
 LA MÈRE DU CHÈF.
 Un autre jour je te ramène.
 Un autre jour je te ramène.
 Un autre jour je te ramène.



Les mots croisés d'Evelyne

Horizontalement

A Son prénom. B Fond de bouteille – Espèce de héron. C Vaisseau – Barbe D Épouse – Comme cela – Appris E Genre musical cher à ce compositeur – Trans comme il est italien F Refit le geste auguste – Sans fleurs ni rayures G Prisât – Fin d'infinitif H Animal – Regimba I Retira – Haut J Où il fut enterré K Céréale renversée – Sur la portée – A moi L Nettoie le vin – Du verbe avoir – Tourna M Instrument sur lequel il a commencé la musique N Poil d'archet – Manches.

Verticalement

1 Allez ! - Boostées 2 Jeune officier – Héros à la pomme 3 Prénom de sa deuxième épouse – Il a exercé à Séville 4 Paresseux amazonien – Elle est petite mais solennelle – Manière de se garer. 5 Sa cendrillon – A la mode. 6 Confidente – Révolution 7 Clef des basses renversée – hurles 8 Annotation en marge – Maladie qui l'a emporté – pronom 9 Massif au bout de l'Europe – non dit – Deux roues passe partout 10 A toi – De pouvoir – Privations des droits. 11 Son nom – Faire preuve de courage 12 Rassembler – Sa ville de naissance.

Nos gammes pour ce trimestre et les suivants.

Dimanche 18 février : répétition à Angers.

Dimanche 18 mars : répétition à Angers.

**Samedi 7 avril : 14h, raccord - Concert à l'église de
La Trinité à Angers**

Dimanche 8 avril : concert à Angers

**Dimanche 15 avril : concert à 16h30, Salle du Manège à
La Roche sur Yon.**

Samedi 5 mai et dimanche 6 mai : stage avec Eugénie



Daniel Tavernier a réinitialisé le site web du Chœur Roland de Lassus, sur lequel vous pouvez trouver toutes les informations concernant le chœur .

Le site est : roland-de-lassus-85.com

(il suffit de cliquer sur la photo du chœur.

Pour les partitions, cliquer sur « espace membres », puis sur « déchiffrage »)

La rédaction remercie les choristes qui ont participé à l'élaboration de cet Opus n°29 les félicite et attend déjà de nouveaux articles et des présentations pour l'opus n° 30. N.A.