

REGIE
CHOR
ENSEMBLE

DENIS GUILBERT
ROLAND DE LASSUS
SALTAREL

Samstag, 2 Mai 1981

Rémy ARNAUD	Waldhorn
Françoise ARNOUX	Schlagzeug
Nicole BARRE	Viola da Gamba
Jean-Claude PONS	Laute
Yannick PRIOUL	Blockflöte und Krummhorn
Claude RIVOISY	Viola da Gamba und Blockflöte
Maggy PRIOUL	Sopran



KIRCHENMUSIK UND FROHE MUSIK

DURCH DEN CHOR ROLAND DE LASSUS
UND DAS ENSEMBLE SALTAREL
VON LA ROCHE-SUR-YON

GYMNASIUM AN DER MOLTKESTRASSE

GUMMERSBACH

Übersetzung : Michel MIOT

I - TEIL

KIRCHENMUSIK

Auszug aus den venezianischen Festen
O Sacrum Convivium
Jubilemus Exultemus
Sein in der Welt
Anbetung
Fürchte dich nicht

CHOR UND INSTRUMENTE

André CAMPRA
Marc-Antoine CHARPENTIER
François COUPERIN
Robert CORSELIS
Hector BERLIOZ
Johann Christoph BACH

II - TEIL

FROHE MUSIK RENAISSANCEZEIT

Burgunder Reigen
Diese lästigen Dummköpfe
An einem schönen Tag, Colin...
Fegen Sie mir den Kamin
Magdalena
Kecker Pfauentanz
Leider, Freundchen !
Dein Liebliche Reiz
Eines Tages, als Madame schlief...
Es war einmal ein Mägdelein

CHOR UND ENSEMBLE

Ensemble SALTAREL
Ensemble SALTAREL
CHOR
CHOR
Ensemble SALTAREL
Ensemble SALTAREL
CHOR und Ensemble SALTAREL
CHOR und Ensemble SALTAREL
CHOR
CHOR und Ensemble SALTAREL



FLUTE BAROQUE *Marie-Claire CORSELIS-GUILBERT*
CORNET *Rémi ARNAUD*
VIOLE DE GAMBE *Eric MELOCHE*
CLAVECIN *Dominique FERRAND*

ENSEMBLE VOCAL "ROLAND DE LASSUS"

AVEC *Marguerite PRIOUL, soprano*
 Jean-Claude PONS, ténor

DIRECTION : DENIS GUILBERT

1381 Michy

Vendredi 29 Mai 1981 à 21H

Auditorium du Conservatoire
DE LA ROCHE . SUR . YON

CONCERT

Ensemble Vocal Roland de Lassus

The image shows a page of musical notation for a vocal ensemble. It consists of five systems of staves. The top system has two staves. The second system has three staves, with the top staff containing the vocal line and the lower two staves containing instrumental accompaniment. The third system has two staves. The fourth system has two staves. The fifth system has two staves. The notation includes various musical symbols such as notes, rests, and dynamic markings. The tempo marking "Très lentement" is visible in the second system, and "petite reprise" is written below the third system.

AUTOUR DES MUSIQUES FRANÇAISES

CLEMENT JANNEQUIN (1480 - 1560)

- *Un jour Colin* Choeur à capella
- *Un jour que Madame dormait*

MAURICE RAVEL (1875 - 1937)

- *Trois beaux oiseaux du Paradis* "

ROBERT SORSELIS (1925)

- *Etre de par le monde* "

JACQUES DUFHLY (1715 - 1789)

- *La Félix* Clavecin
- *La de Bélombre*

FRANCOIS COUPERIN (1663 - 1733)

- *1er Concert Royal en sol majeur* pour flûte et basse continue
- . *Prélude*
- . *Allemande*
- . *Sarabande*
- . *Garotte*
- . *Gigue*
- . *Menuet en trio*

- *Jubilemus, exultemus* motet pour Choeur, instruments et basse continue
(*extrait du motet de Sainte-Suzanne*)

ANDRE CAMPRA (1660 - 1744)

- *Les fêtes Vénitiennes* Choeur, instruments et basse continue.
(*4ème entrée, 6ème scène*)

MARIN MARAIS (1656 - 1728)

- *Suite* pour viole de gambe et basse continue

MARC-ANTOINE CHARPENTIER (1634 - 1704)

- *O Sacrum Convivium* Motet pour choeur et basse continue

HECTOR BERLIOZ (1803 - 1869)

- *Adoration* Choeur a capella
(*Extrait de l'"Enfance du Christ"*)

JOHAN-SEBASTIEN BACH (1685 - 1750)

- *Sonate en mi mineur* pour flûte et basse continue
- . *Adagio*
- . *Allegro*
- . *Andante*
- . *Allegro*

JOHANN CHRISTOPHE BACH (1642 - 1703)

- *Fürchte dich nicht* Choeur, cornetto (cantus firmus) et basse continue
-

En contraste, pour terminer, des chœurs et danses de Campra et Rameau, musiques de divertissement tour à tour brillantes, légères ou tendres, qui agrémentaient "à la baroque" le déroulement des opéras français du 18e siècle.

ENSEMBLE INSTRUMENTAL DU CONSERVATOIRE DE SAINTES

Flûte	J.Y. GAUDIN
Hautbois	C. FORAY
Trompettes	J.F. DION, D. BORNE
Cors	P. DALMASSO, J. CHAUVET
Timbales	J.Y. GAUDIN
1ers violons	J.M. THAURÉ, Y. NOVACEK, PASDELOUP
2e violons	L. VIALE, M. LEGER, A. TORLOIS
Altos	M. AUBOIN, Ph. CAUSSE
Violoncelle	L. LEGER
Clavecin et Orgue	D. FERRAN

avec H. CHRYSOSTOME, soprano solo

et avec l'Ensemble Vocal Roland de Lassus
de la Roche sur Yon

Direction : D. GUILBERT

Prochain concert :

MUSIQUE POUR INSTRUMENTS A VENT

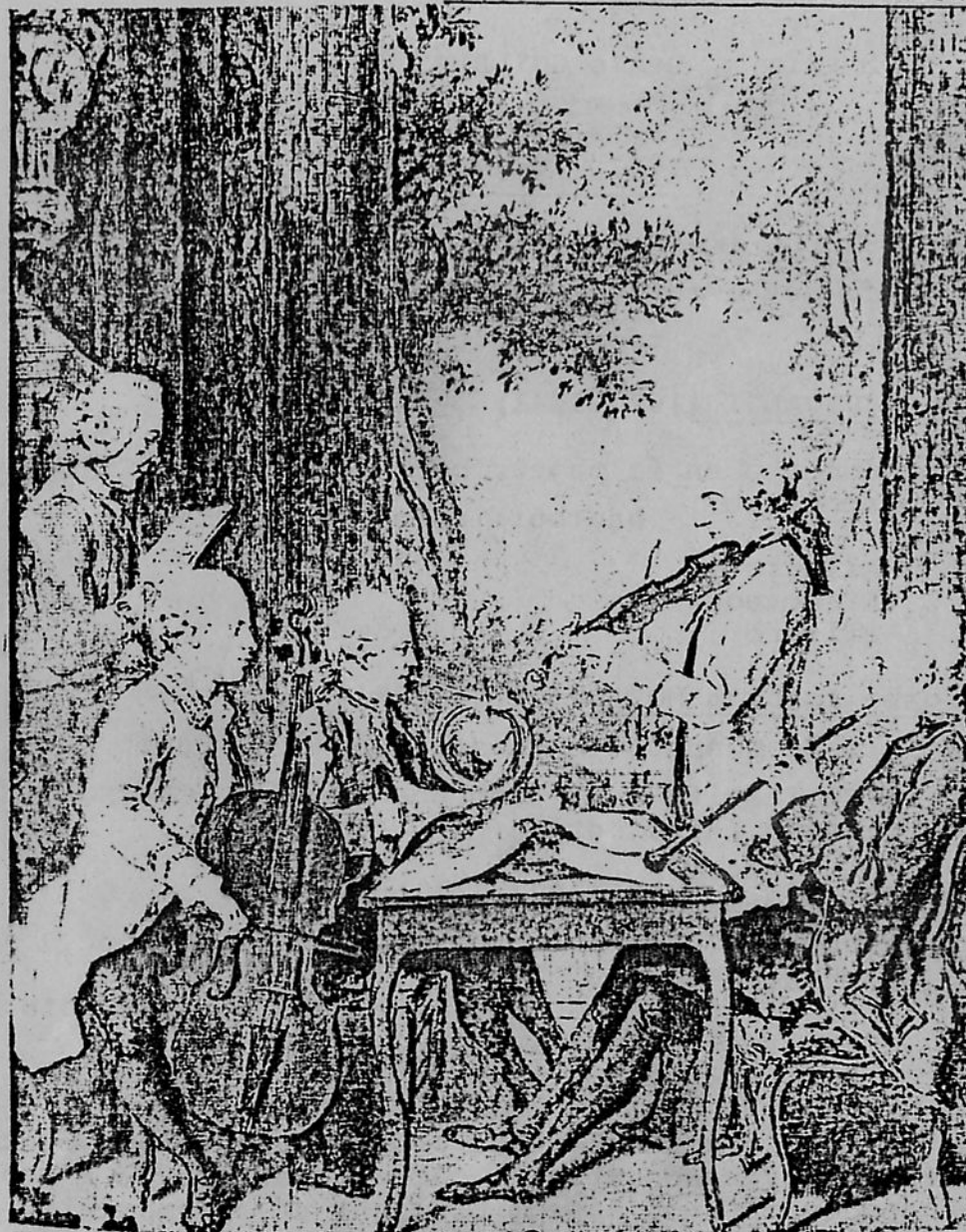
Mardi 23 mars 1982 à 21h

1982

VILLE DE SAINTES

Nichy

LES CONCERTS DU CONSERVATOIRE



VENDREDI 5 FEVRIER 1982

Année Scolaire
1981-82

ENSEMBLE INSTRUMENTAL DU CONSERVATOIRE DE SAINTES

Direction : Denis GUILBERT

1ère partie

Henry PURCELL (1659-1695)

Trumpet overture, tiré de "Indian Queen"
trompette solo : J.F. DION

Antonio VIVALDI (1672-1741)

Concerto en fa majeur pour hautbois et
orchestre hautbois solo : Cl. FORAY

-Allegro
-Affectuoso
-Allegro

Wolfgang Amadeus MOZART (1756-1791)

Air de Concert "A Questo seno deh vieni" K374
- Récitatif Soprano solo: H. CHRYSOSTOME
- Rondo Allegretto

Johan Joachim QUANTZ (1697-1773)

Concerto "pour Potsdam" pour flûte et
orchestre
- Allegretto Flûte solo: J.Y. GAUDIN
- Piu tosto andantino
- Presto

Cette première partie vous proposera quatre aspects variés du style concertant, caractéristique de l'époque baroque par son aspect brillant et ornamental, particulièrement dans l'ouverture de Purcell, et dans les Concerto de Vivaldi, où le mouvement central apporte cependant une note plus pastorale. Quantz amorçe déjà l'évolution vers le style galant de l'époque de Mozart, mais celui-ci dans l'air de concert

chanté ce soir, conserve un aspect concertant à la voix soliste, utilisé très brillamment, presque instrumentalement.

-:~::~-:~::~-:~::~-:~::~-:~::~-:~::~-:~::~-:~::~-:~::~-:~::~-:~::~-:~::~-:~::~-:~::~-:~::~-:~::~-:~::~-:~::~-

2e Partie

Henry PURCELL (1659-1695)

Funeral music of Queen Mary pour chœur, cuivres
timbales et orgue

- Marche
- Man that is born of a woman
- Canzona
- In the midst of life
- Canzona
- Thou knowest Lord
- Marche

André CAMPRA (1660-1744)

Les festes Vénitienes, extraits (4e entrée, 6e
scène)

(choeur et orchestre)

Jean-Philippe RAMEAU (1683-1764)

Hyppolyte et Aricie extraits

- Ouverture (orchestre)
- Gavottes (orchestre, puis chœur et orchestre)
- Marche (orchestre)
- Chœur des matelots (choeur et orchestre)
- Gavottes (orchestres)
- Chœur final (choeur et orchestre)

Voici d'autres aspects de cette même période baroque. La sombre "funeral music" du même Purcell a été écrite pour les funérailles de la Reine Mary, dont Purcell était le musicien préféré; il avait déjà écrit plusieurs odes pour ses anniversaires; la 2e exécution de cette oeuvre eut lieu pour la mort de Purcell lui-même, suivant seulement quelques mois après.

1982

Nicky

VENDREDI 4 JUIN 1982 - 21 H
AUDITORIUM DU CONSERVATOIRE

Ensemble Vocal Roland de Lassus
Autour des Musiques Anglaises

- Ensemble Vocal Roland de Lassus

Direction Denis GUILBERT

- Ensemble de cuivres d'Aquitaine

(Direction J.Fr. DION)

Trompettes : Jean François DION

Bruno RIVA

Trombones : - Jean Jacques DION

-

- Orgue - Pierre MILLOT

.....

I. BASSVS.

Prill is in my Mistris face, Aprill is
in my Mistris face, my Mistris face,
And luly in hir eyes hath place, hir eyes hath place. With in hir bo-
some is September, But in hir hert, But in hir heart, a could December.
But in hir heart, But in hir heart a could December.

B.j. Clarinda

(Madrigal de Morley,
tiré d'un livre de chant Elizabethain)

AUTOUR DES MUSIQUES ANGLAISES

1ère Partie - Musiques sacrées -

Johann Christoph BACH (1642 - 1703)

- Fürchte dich nicht
motet pour choeur, trompette et orgue

John PEZEL (1639 - 1694)

- Intrada
- Sarabande
- Gigue
3 pièces pour ensemble de cuivres

Francis POULENC (1899 - 1963)

- Quem vidistis pastores dicite
- Timor et tremor
2 Motets pour choeur à capella

Thomas TOMKINS (1572 - 1695)

- Fancy
orgue

Henry PURCELL (1659 - 1695)

- Funeral music of Queen Mary
cuivres
- Marche
choeur et orgue
- Man that is born of a woman
cuivres
- Canzona
choeur et orgue
- In the midst of life
cuivres
- Canzona
choeur, cuivres,
et orgue
- Thou knowest Lord
cuivres
- Marche
cuivres

2ème Partie - Musiques profanes -

Henry PURCELL (1659 - 1695)

- In these delightful, pleasant groves
extrait de l'opéra "The libertine"
choeur, cuivres, orgue

Musiques Elizabethaines
orgue

Renaissance Française

- Hélas amy
- Ta bonne grâce
2 chansons - choeur à capella

William BYRD (1543 - 1623)

- This sweet and merry month
Madrigal - choeur à capella

Anthony HOLBURN (1550 - 1603)

- Gaillarde
- Pavane "Paradiso"
- 2 Gaillardes
4 pièces pour ensemble de cuivres

Musique à la Cour de HENRY VIII

- Though some saith
choeur, cuivres, orgue
- Consorts 15 et 16
cuivres
- Without discord
petit choeur et orgue
- Consort 22
cuivres
- Whose that will for grace sue
petit choeur et orgue
- Consort 12 - En vray amome
cuivres
- Pastime with good company
choeur, cuivres, orgue

- Ensemble Vocal Roland de Lassus

Direction Denis GUILBERT

- Ensemble de cuivres d'Aquitaine

(Direction J.Fr. DION)

Trompettes : Jean François DION

Bruno RIVA

Trombones : - Jean Jacques DION

-

- Orgue - Pierre MILLOT

.....

CIRMAR

1982

Michey

samedi 19 juin ..21h..

Eglise de St. Genis de Saintonge

Ensemble Vocal Roland de Lassus

Autour des Musiques Anglaises

I. BASSVS.

Prill is in my Mistis face, Aprill is
in my Mistis face, my Mistis face,
And Iuly in hir eyes hath place, hir eyes hath place. With in hir Lo-
sonse is September, But in hir liver, But in hir heart, a could December.
But in hir heart, But in hir heart a could December.

Bj. Clarinda

(Madrigal de Morley,
tiré d'un livre de chant Elizabethain)

AUTOUR DES MUSIQUES ANGLAISES

1ère Partie - Musiques sacrées -

Johann Christoph BACH (1642 - 1703)

- Fürchte dich nicht

motet pour chœur, trompette et orgue

John PEZEL (1639 - 1694)

- Intrada

- Sarabande

- Gigue

3 pièces pour ensemble de cuivres

Francis POULENC (1899 - 1963)

- Quem vidistis pastores dicite

- Timor et tremor

2 Motets pour chœur à capella

Thomas TOMKINS (1572 - 1695)

- Fancy

orgue

Henry PURCELL (1659 - 1695)

Funeral music of Queen Mary

- Marche

cuivres

- Man that is born of a woman

chœur et orgue

- Canzona

cuivres

- In the midst of life

chœur et orgue

- Canzona

cuivres

- Thou knowest Lord

chœur, cuivres,
et orgue

- Marche

cuivres

2ème Partie - Musiques profanes -

Henry PURCELL (1659 - 1695)

In these delightful, pleasant groves

extrait de l'opéra "The libertine"

chœur, cuivres, orgue

Musiques Elizabethaines

orgue

Renaissance Française

- Hélas amy

- Ta bonne grâce

2 chansons - chœur à capella

William BYRD (1543 - 1623)

- This sweet and merry month

Madrigal - chœur à capella

Anthony HOLBURN (1550 - 1603)

- Gaillarde

- Pavane "Paradiso"

- 2 Gaillardes

4 pièces pour ensemble de cuivres

Musique à la Cour de HENRY VIII

- Though some saith

chœur, cuivres, orgue

- Consorts 15 et 16

cuivres

- Without discord

petit chœur et orgue

- Consort 22

cuivres

- Whose that will for grace sue petit chœur et orgue

- Consort 12 - En vray amome

cuivres

- Pastime with a good company

chœur, cuivres, orgue

Choral Roland de LASSUS

ENSEMBLE INSTRUMENTAL BAROQUE (sur instruments anciens)

Flûtes : M. Claire CORSELIS, J. Paul RIGOLAGE

Violons : Jean MAILLET, Eric MELOCHE

Viole ténor : Christine MORIER-GENOUD

Violoncelle : Pierre GIRARD

Contrebasse : Philippe LE CORFF

Clavecin : Claudine HONDREE

SOPRANO : Michèle LAPORTE - ALTO : M. Claire CORSELIS

TENOR : Gilles RAGON - BASSE : Alain DELAVAL

DIRECTION : DENIS GUILBERT

1983

Michele

MARDI 31 MAI - 21H

Chapelle du Collège RICHELIEU

CHORALE ROLAND de LASSUS ENSEMBLE INSTRUMENTAL BAROQUE

Direction : Denis GUILBERT



MUSIQUES BAROQUES SACREES

1ère PARTIE

Marc-Antoine CHARPENTIER (1636-1704)

MESSE DES MORTS A 4 VOIX ET ORCHESTRE

- Kyrie - Christe - Kyrie
- Dies Irae, Prose des Morts
(Dies Irae, Tuba Mirum, Quid Sum, Quaerens me,
Qui mariam, Oro Supplex, Lacrymosa, Pie Jesu)
- Sanctus - Pie Jesu - Benedictus
- Agnus Dei.

*Tradition Versaillaise alliée par Charpentier au style italienisant :
cette messe joue sur les contrastes entre soli et tutti, entre polypho-
nie et style concertant, entre profondeur du recueillement et richesse
ornementale.*

Jean-Philippe RAMEAU (1683-1764)

LABORAVI, Motet à 5 voix et basse continue

*Les motets de Rameau prolongent le style français, et l'enrichissent
d'une densité harmonique et contrapuntique à la complexité très nouvelle.*

2ème PARTIE

Johann Sebastian BACH (1685-1750)

CANTATE N°55 "Ich armer Mensch, ich
Sündenknecht", pour le 22ème dimanche après la Trinité.

Aria - Récitatif - Aria - Récitatif (ténor) Choral

CANTATE N° 4 "Christ lag in Todesbanden"

pour le jour de Pâques.

Sinfonia - Choeur - Duetto (soprano - alto),
Aria (ténor) - Choeur - Aria (basse),
Duetto (soprano - Ténor) - Choral.

*Deux cantates de Bach de styles complémentaires. La première, de style
concertant soliste, est une imploration de l'homme seul devant le juge-
ment de Dieu. La deuxième est construite en variations sur le thème du
"choral" (qui tire son origine de la séquence grégorienne du jour de
Pâques "Vichmae Paschali"). Le style contrapuntique y est donc prépon-
dérant. L'opposition de la Mort et de la Résurrection sont constamment
symbolisés dans l'écriture musicale, et chaque verset termine cette
progression de la mort à la vie par un Alleluia à chaque fois différent.*

. Acte V

- | | |
|----------------------|-----------------------|
| - Choeur des bergers | sopr, ch, orch |
| - Marche des bergers | fl à bec, orch |
| - Air du Rossignol | sopr, 2 fl, b.c |
| - Gavottes 1 et 2 | danse, fl à bec, orch |
| - Choeur final | ch, orch |

- | | |
|------------------------------|--|
| Soprano | : Marguerite PRIOUL |
| Flûtes traversières baroques | : Marie Claire GUILBERT
Claude RIVOISY |
| Violons | : Anne MORINEAU
Josiane MICOINE |
| Violoncelles | : Anne Marie VANHEULE
Violaine CHARTIER |
| Flûtes à bec | : Yannick PRIOUL
Stéphane RAYNEAU
Claude GUINTARD
Rémi ARNAUD |
| Clavecin | : Claudine HONDREE |
| Danseurs | : Le Cerce Vendéen |
| Direction | : Denis GUILBERT |

Nicoty
1984 ?

Flameaux

D. Guilbert

CONCERT

SAMEDI 20 OCTOBRE - 21 H THEATRE MUNICIPAL
ENSEMBLE VOCAL ET INSTRUMENTAL ROLAND DE LASSUS

1ère PARTIE

Musiques contemporaines et électroacoustiques

- . Guy REIBEL (1936) : Ballade des menus propos (choeur)
- . Denis GUILBERT (1952) : Instrumentarium
(flûte, violoncelle, clavecin,
et bande magnétique)

PRELUDE

PROFILS MELES

TRIO

JEUX DE PONCTUELS

TRAME 1

EQUIVOQUES

JEUX DE GLISSES

TRAME 2

MIROIR INTERROMPU

Flûte : Marie Claire GUILBERT
Violoncelle : Anne Marie VANHEULE
Clavecin : Claudine HONDREE
Sonorisation : Rémi ARNAUD
Direction : Denis GUILBERT

2ème PARTIE

Choeurs et danses du XVIIIe siècle

- . Jean Philippe RAMEAU (1683 - 1764)
Extraits de HIPPOLYTE ET ARICIE, opéra en cinq actes
et un prologue :
 - . Prologue
 - Ouverture orch
 - Choeur des nymphes ch et orch
 - Entrée des habitants de la forêt danse et orch
 - Air et choeur sopr 2 fl, b.c, puis ch et orch
 - Air en rondeau pour les Amours orch
 - Gavottes 1 et 2 danse, fl à bec, sopr, ch, orch
 - Mennet 1 et 2 danse, fl à bec, b.c
 - Marche fl à bec, orch
 - . Acte I
 - Prélude orch
 - Choeur de la vengeance ch et orch
 - . Acte II
 - Choeur des divinités infernales ch et orch
 - . Acte III
 - Marche des matelots orch
 - Choeur des matelots ch, fl à bec et orch
 - Rigaudons 1 et 2 danse et fl à bec
 - Airs des matelots fl à bec



1985

AUDITORIUM DU CONSERVATOIRE - LA ROCHE SUR YON
C O N C E R T 15 DECEMBRE 1985



h. purcell:
DIDO & énéée

Ensemble de Musique Ancienne de Haute Bretagne
Choeur, Solistes et Ensemble Instrumental placés sous
la direction de Claude MARTINET

Participation et Organisation :
Chorale ROLAND de LASSUS

Première Partie

Chorale Roland de LASSUS

Claudin SERMISY (1490-1532)

- Il me suffit de tous mes maux
- Vivre ne puis content sans ta présence

Baldassare DONATO (1550?)

- Villotte Napolitaine

Roland de LASSUS (1576), Poème de Cl. MAROT

- Mon coeur se recommande à vous

Thomas MORLEY (1594)

- April is in my mistress' face

Tomas Luis de VICTORIA (1536-1611)

- Jesu dulcis memoria

William BYRD (1543-1623)

- Ave verum corpus

Johann PACELBEL (1653-1706)

- MAGNIFICAT, pour quatre voix mixtes
et basse continue

Clavecin: Claudine HONDRE

Violoncelle: Corinne CASEZ

Cornets: David CHARTIER
Rémi ARNAUD

Direction: Dominique LABROUSSE



1. IL ME SUFFIT DE TOUS MES MAUX
2. VIVRE NE PUIS CONTENT SANS TA
PRESENCE
3. VILLOTTE NAPOLITAINE
4. BONJOUR MON COEUR
5. MON COEUR SE RECOMMANDE A
VOUS
6. APRIL IS IN MY MISTRESS' FACE

7. BRAUNER BURSCHEN FÜHRT ZUM TANZEN
8. LIEBER GOTT, DU WEISST
9. ZIGEN ERLEBEN
10. UN CYGNE AVANCE SUR L'EAU
11. TOURNENT LES JOURS
— S'il y a 2 bis, nous reprenons le n°7

Chemises

Deuxième Partie

Pour ses 10 ans, l'Ensemble de Musique Ancienne de Haute Bretagne a voulu présenter à son public une oeuvre exceptionnelle par son ampleur et sa beauté, et a demandé à Claude MARTINET de réunir chanteurs et instrumentistes pour réaliser le chef-d'oeuvre d'Henry PURCELL

DIDON & énée

Cet opéra en trois actes a été créé en 1689 pour les Jeunes Filles nobles d'un pensionnat anglais. Il est reconnu comme une pièce maîtresse de la musique anglaise.

Le sujet est inspiré de l'Eneide de Virgile, mais ici, DIDON est une héroïne chaste; les sentiments, retenus à l'extrême, n'en sont que plus violents, et révèlent ainsi l'art baroque.

LE THEME

ENEÉ, fuyant les ruines de TROIE, s'embarque pour fonder une ville en ITALIE.

Une tempête fait échouer son bateau sur les côtes d'Afrique, à CARTHAGE, où règne la belle DIDON.

DIDON et ENEÉ éprouvent alors l'un pour l'autre un amour éperdu.

OUVERTURE

ACTE I : A LA COUR DE DIDON, EN SON PALAIS DE CARTHAGE

DIDON pressent un malheur. Elle refuse de se déclarer à ENEE :

"Ah, Belinda, je suis oppressée, d'un tourment que je n'ose avouer
"J'ai grandi sans connaître la paix ; je languirai, tant que ma
"peine ne sera pas connue, et cependant je ne voudrais point qu'on
"la devine".

Belinda argumente, appuyée par le chœur pour que DIDON ouvre son
cœur à ENEE qu'elle aime :

"Lorsque nos monarques s'unissent, ils triomphent sans retard
"de leurs ennemis et de leur destin".

"La fortune vous sourit, souriez vous aussi (...) Notre hôte
"troyen s'est imposé à vos douces pensées. Protéger Carthage
"et faire revivre Troye sont les plus grandes bénédictions que
"puisse donner le destin".

Entre ENEE : "Quand serais-je comblé des soucis de l'amour, et
de sa détresse, ô royale beauté ? "

Mais réplique DIDON : "Ce que vous poursuivez est contraire au
"Destin".

Il s'ensuit une discussion sur le destin implacable, et la force
de l'amour qui peut tout, par les flèches de Cupidon.

Le chœur conclut l'acte par un hymne bucolique, qui précède
une danse triomphante.



ACTE II : Scène 1 :

Dans la caverne, convoquées par la magicienne, les sorcières
s'activent autour de leur chaudron et complotent la chute
de DIDON, et la destruction de Carthage.

"Le mal est notre délice, la méchanceté, notre talent (...)
"Avant le coucher du soleil, la Reine de CARTHAGE que nous
"haïssons tous, les gens prospères, doit se sentir très mal-
"heureuse, privée de la célébrité, de la vie, de l'amour".

La magicienne décide de provoquer un orage qui obligera
DIDON et ENEE, qui chassent le sanglier aux abords de
la ville, à revenir précipitamment à la Cour. Un lutin,
se faisant passer pour un esprit messager de Jupiter, re-
prochera à ENEE de rester, et lui ordonnera d'appareiller
le soir même pour l'Italie .

La scène s'achève dans le fracas du tonnerre et des
éclairs, avec une "horrible musique", tandis que les furies
entrent en dansant dans la caverne où les sorcières pré-
parent leur filtre.

ACTE II : Scène 2 :

Dans un bosquet, entrent ENEE, DIDON, Belinda et sa suite, avec
une gracieuse ritournelle instrumentale. Nous sommes au cours
de la partie de chasse. Le lieu est très beau, et rappelle la
légende de Diane, Actéon et Vénus.

Le ciel se couvre. L'orage "déchire les chênes des montagnes".
Il faut rentrer d'urgence à Carthage.

L'esprit fait alors entendre le message des dieux : ENEE reçoit
l'ordre de partir le soir même pour rétablir Troye, sur les
rivages de l'Hespérie.

ENEE obéit, le cœur brisé : "que le blâme retombe sur vous,
ô dieux, car j'exécute votre volonté; mais il me serait plus
facile de mourir.

ACTE III : SUR LE PORT DE CARTHAGE



Prélude instrumental : les marins entrent.

"Partons, il nous faut lever l'ancre ; le temps, ni la marée
ne sauraient admettre de retard. Prenez congé de vos nymphes
sur le rivage ; faites taire leurs lamentations et leur jurant
de revenir, mais sans avoir l'intention de les revoir jamais".

Danse des marins.

Les sorcières et la magicienne exultent :

"Notre complot a réussi, la Reine est abandonnée.
Notre prochain geste sera de créer une tempête sur l'océan
autour de son amant".

Danse des sorcières.

DIDON, éplorée, implore le destin funeste.

Bélinda lui montre que le Prince "porte dans son regard une
tristesse, preuve qu'il est toujours fidèle".

Les adieux de DIDON et ENEE sont déchirants. ENEE renonce
alors à son projet, et décide de rester : DIDON le repousse :
"non, homme sans foi ; poursuis ta course. Il suffit que tu aies
pensé une seule fois à me quitter : aucun ne saurait redresser
le tort fait à DIDON Offensée".

ENEE part.

DIDON ne peut le supporter, et se donne la mort en une lamenta-
tion pathétique : "Remember me, but, ah ! forget my fate"
(Souviens-toi de moi mais, ah ! oublie mon destin)".

Le chœur final évoque tristement les cupidons aux ailes pen-
dantes, qui désormais monteront la garde sur le tombeau.

DIDON, Reine de Carthage	:	Régine CHAUVET
BELINDA, sa soeur	:	Maria TURRINI
ENEE, Prince des TROYENS	:	Thierry BREHU
la Magicienne	:	Christine BOSSARD
les deux Sorcières	:	Colette BONNET Marcelle MORIN
la deuxième Dame	:	Claudine MOLLAT
le Marin	:	Jacques MERCIER
l'esprit	:	Dominique PHILBERT

Violons I	:	Bernard PAILLES Emmanuelle BOISSON Marc BOISSON
Violons II	:	Florence BARREAU Emmanuelle BARRE
Altos	:	Isabelle CHAUVIN Benoît BOUYER
Violoncelle	:	Stéphane OSTER
Contrebasse	:	Agnès RICHON
Flûtes à bec	:	Joel DEUX Gervais LEMAIRE Hervé MORVAN
Hautbois	:	Thierry BREHU
Luth	:	Jean-Noël BARRE
Viole de gambe	:	Nicole BARRE
Clavecin	:	Marianne WAHLI
Percussion	:	Dominique PHILBERT

DIRECTION : Claude MARTINET